

# GESTIÓ DE CASOS COVID-19 ALS CENTRES EDUCATIUS

**13 d'agost de 2020**

*Document assessorat per la Societat Catalana de Pediatria*

---

## INDEX DEL DOCUMENT

REQUISITS D'ACCÉS ALS CENTRES EDUCATIUS .....	4
DEFINICIONS (veure Procediment d'actuació enfront d'infeccions per nou coronavirus Sars-CoV-2).....	5
GESTIÓ DE CASOS.....	6
RETORN AL CENTRE EDUCATIU.....	10
VINCLE AMB ATENCIÓ PRIMÀRIA.....	11
FORMACIÓ.....	11
ACTUACIÓ EN CAS DE GERMANS I/O FAMILIARS D'UN CAS.....	11
GESTIÓ DE CASOS DEL PERSONAL DEL CENTRE EDUCATIU.....	12
COM FUNCIONA EL TRAÇACOVID? .....	13
ALGORITME DE GESTIÓ DEL CAS.....	16

Aquest document ha d'aplicar-se en el marc del conjunt de mesures de prevenció i protecció de la salut contemplades en el [Pla d'actuació per al curs 2020-2021 per a centres educatius en el marc de la pandèmia](#). Segons la situació epidemiològica podria ser necessària alguna adaptació que es comunicaria als centres, com la recomanació de mascaretes dins de l'aula a partir de l'educació secundària, tot i estar en el grup de convivència estable i sempre que no hi hagi contraindicació.

3

El responsable de la coordinació i la gestió de la COVID-19 al centre educatiu és el/la **director o directora**.

El centre educatiu ha de tenir disponible un fitxer amb les dades de filiació i contacte dels integrants dels diferents grups estables de convivència del centre pel cas que es requereix per part del sistema sanitari per tal de facilitar la traçabilitat de contagis.

El Departament d'Educació i el Departament de Salut es comprometen a fer arribar a tots els gestors COVID implicats el directori de tots els centres educatius de Catalunya amb els telèfons de contacte i amb la direcció de cada un d'ells per tal de facilitar la traçabilitat de contagis.

Les famílies o els propis alumnes, en cas que siguin majors d'edat, han d'haver signat una **declaració responsable** per la qual es comprometen a seguir les normes establertes davant la COVID-19, mantenir el centre educatiu informat de qualsevol novetat al respecte i permetre l'intercanvi de dades personals entre els Departaments d'Educació i Salut amb la finalitat de fer la traçabilitat de possibles contagis en relació a la gestió de casos.

## REQUISITS D'ACCÉS ALS CENTRES EDUCATIUS

- **La família/tutors** han de verificar, abans d'anar a l'escola, l'estat de salut del seu fill/a i comprovar que no tingui elevació de la temperatura superior a 37,5°C ni la nova aparició de cap altre símptoma de la taula de símptomes.

## TAULA DE SÍMPTOMES COMPATIBLES AMB LA COVID-19

### ≤14 anys

- Febre o febrícula
- Tos
- Dificultat per a respirar
- Mal de coll
- Congestió nasal
- Mal de panxa
- Vòmits i/o diarrees
- Mal de cap
- Malestar
- Dolor muscular

### >14 anys

- Febre o febrícula
- Tos
- Dificultat per a respirar
- Mal de coll
- Alteració del gust o de l'olfacte
- Vòmits i/o diarrees
- Mal de cap
- Malestar
- Calfreds
- Dolor muscular

- No es pot anar a l'escola, si l'infant, adolescent o la persona adulta presenta alguna de les següents situacions:
  - Es troba en aïllament perquè ha estat positiu per a la COVID-19.
  - Està en espera del resultat d'una PCR o una altra prova de diagnòstic molecular.
  - Conviu amb una persona diagnosticada de COVID-19.
  - Es troba en període de quarantena domiciliària per haver estat identificat/da com a contacte estret d'alguna persona diagnosticada de COVID-19.
- En cas que **l'alumne presenti una malaltia crònica** d'elevada complexitat que pugui augmentar el risc de gravetat en cas de contraure la infecció per SARS-CoV-2, es valorarà de manera conjunta amb la família/tutor i l'equip pediàtric, les implicacions a l'hora de reprendre l'activitat educativa presencialment al centre educatiu (veure "Document dels grups de treball de la Societat Catalana de Pediatria")

## DEFINICIONS (veure [Procediment d'actuació enfront d'infeccions per nou coronavirus Sars-CoV-2](#))

- **Cas sospitós:** persona amb simptomatologia compatible amb la COVID-19 a qui s'ha fet una PCR i encara no té el resultat.
- **Cas confirmat (actiu):** persona amb simptomatologia compatible amb la COVID-19 i amb PCR positiva per a SARS-CoV-2. Pot establir-se la condició de cas confirmat actiu en altres casos (veure *Classificació dels casos* del [Procediment d'actuació enfront d'infeccions per nou coronavirus Sars-CoV-2](#)).
- **Contacte estret:** en l'àmbit dels centres educatius són aquelles persones que formen part del grup de convivència estable a l'aula.
- **Grup de convivència estable (GCE):** es tracta d'un grup estable d'alumnes, amb el seu tutor o tutora, i en el marc dels quals es produeix la socialització de les persones que l'integren. Poden formar part d'aquest grup estable altres docents o personal de suport educatiu a l'educació inclusiva, si la major part de la seva jornada laboral transcorre en aquest grup. Un docent i un professional o una professional de suport educatiu només pot formar part d'un únic grup estable. En el cas que terceres persones s'hagin de relacionar amb aquests grups (docents i altres professionals de suport educatiu) o en cas que diferents grups s'hagin de relacionar entre si, s'han de complir rigorosament les mesures de protecció individual, especialment el manteniment de la distància física de seguretat d'1,5 metres i l'ús de la mascareta. Igualment, fora del **grup de convivència estable**, quan coincideixen persones de diferents grups (desplaçaments pel centre, aules d'acollida, transport escolar, claustre del professorat, etc.) cal extremar les mesures de protecció (distància, mascareta, rentat de mans, ventilació,...) per tal d'evitar que si es dona un cas positiu els contactes esporàdics també hagin d'aïllar-se.

Es poden definir altres contactes estrets en l'àmbit familiar o del centre educatiu segons indicacions dels Serveis de Vigilància Epidemiològica.

- **Gestor COVID:** és un professional no sanitari d'un equip d'atenció primària o d'un servei de vigilància epidemiològica territorial que juga un paper clau per contenir i identificar els brots de la infecció. És qui es posa en contacte amb una persona sospitosa d'estar infectada per COVID-19 a qui un professional sanitari prescriu o fa una prova PCR. La seva tasca consisteix a informar-la (per telèfon o personalment) sobre el procediment que s'ha de seguir i iniciar el procés d'identificació de contactes estrets.
- **Infermeres de referència:** són infermeres de l'equip d'atenció primària de l'àrea on es troba el centre educatiu que ja són referents als centres educatius per a temes de salut, ja sigui en el marc del programa Salut i Escola, en el programa de vacunacions o similars.

## GESTIÓ DE CASOS

En un entorn de convivència com és un centre educatiu, la detecció precoç de casos i el seu aïllament, així com dels seus contactes estrets, és una de les mesures més rellevants per mantenir entorns de seguretat i preservar al màxim l'assoliment dels objectius educatius i pedagògics.

6

Davant d'una **persona** que comença a desenvolupar **símtomes compatibles** amb la COVID-19 al centre educatiu:

- Se l'ha de portar a un espai separat d'ús individual ben ventilat.
- Sempre que no hi hagi contraindicació per a l'ús de la mascareta, se li ha de col·locar, tant a la persona que ha iniciat símptomes –si és més gran de 2 anys– com a la persona que l'acompanyi (en cas que es tracti d'un/a menor o d'una persona que pel seu estat de salut no pugui quedar-se sola).
- Si la persona presenta símptomes de gravetat (dificultat per respirar, afectació de l'estat general per vòmits o diarrea molt freqüents, dolor abdominal intens, confusió, tendència a adormir-se...) caldrà trucar al 061.

A continuació, el/la **director/a del centre** educatiu haurà de realitzar les següents accions:

- En el cas que es tracti d'un/a alumne/a, establir contacte immediat amb la família per tal que vingui a buscar l'infant o adolescent.
- Recomana a la persona o a la família (en el cas d'un/a menor) que es traslladin al domicili i, des d'allí, contactin telefònicament amb el seu centre d'atenció primària de referència. Es recomana que sigui el CAP de referència de la persona, del sistema públic de salut, per tal de facilitar la traçabilitat del contagi i el seguiment epidemiològic.

Quan **la simptomatologia s'inicia fora de l'horari escolar o en dies no lectius**, la família o la persona amb símptomes ha de contactar amb el seu CAP de referència o, fora de l'horari del CAP, al CUAP (Centre d'Urgència d'Atenció Primària), per valorar la situació i fer les actuacions necessàries.

---

### Al Centre d'Atenció Primària:

- El/la pediatre/a o metge/ssa de família valorarà el cas en les primeres 24 hores d'inici dels símptomes i decidirà si escau la realització d'un test PCR.

En la mesura del possible la PCR es farà en les primeres 24 hores després de l'inici dels símptomes tal com estableix el [Procediment d'actuació enfront de casos d'infecció pel nou coronavirus SARS-CoV-2](#).

*"A tot cas sospitós d'infecció pel SARS-CoV-2 se li farà una PCR (o una altra tècnica de diagnòstic molecular que es consideri adient) en les primeres 24 hores."*

- En el cas que s'hagi realitzat una PCR per descartar infecció per SARS-CoV-2, s'indicarà aïllament domiciliari de la persona atesa així com dels seus convivents almenys fins a conèixer el resultat.
- En cas que s'estableixi el diagnòstic de cas sospitós, la família i/o la persona amb sospita de cas serà entrevistada pel **gestor COVID del CAP** que s'encarregarà de les tasques següents:
  - Si no estan donats d'alta, tramitar l'alta de "La Meva Salut" i explicar-ne funcionament.
  - Fer la recollida de contactes estrets de l'entorn familiar i registrar que es tracta d'un cas escolar a l'enquesta de risc de rebrot. Els **contactes estrets** seran introduïts al programa "COVID Contacts" que inclourà una pregunta/variable que permetrà que la informació de l'existència d'un cas sospitós d'àmbit escolar arribi directament i de forma prioritzada al Servei de Vigilància Epidemiològica territorial per poder fer el seguiment del cas i l'estudi.
  - Informar la persona, i les persones amb qui conviu (en el cas d'un/a menor), que hauran d'estar confinats al domicili fins, com a mínim, conèixer el resultat del test. Això inclou, si és el cas, a germans de la persona atesa que estiguin a altres grups de convivència estable del centre educatiu. Valorar la presència de persones vulnerables en el domicili i, si és el cas, valoració social i disponibilitat d'espais on tenir cura dels infants.

El **Servei de Vigilància Epidemiològica territorial** s'encarregarà de les tasques següents:

- A través dels seus propis Gestors COVID trucar a la direcció del centre educatiu d'on sigui la persona atesa (alumne/a o treballador/a) per tal de sol·licitar el llistat de contactes escolars a la persona directora del centre, informant, al mateix temps, de l'existència d'un cas sospitós.

- Informar al Servei Territorial d'Educació.
- Realitzar seguiment del resultat de la prova PCR.
- Indicar les mesures d'aïllament i quarantena necessàries que puguin resultar de l'estudi del cas.

**No està indicat el confinament dels contactes estrets no convivents (en aquest cas, els contactes del grup de convivència estable) mentre s'estigui a l'espera del resultat de la prova.**

8

En el cas que l'entrevista per a la recollida de contactes estrets es produeixi fora de l'horari lectiu del centre educatiu, el gestor COVID del Servei de Vigilància Epidemiològica territorial trucarà al centre educatiu durant la primera franja del matí següent hàbil per tal de recollir les dades dels contactes estrets de l'àmbit escolar. Quan es tracti d'un període no lectiu de com a mínim 48h, s'habilitarà una persona de contacte del Servei Territorial del Departament d'Educació.

En el cas de famílies que consultin a un servei mèdic privat o a una mútua, actualment la recollida dels contactes estrets no es podrà fer en el moment de la sospita clínica. Per tant, serà responsabilitat del professional sanitari que ha atès la sospita, alertar el Servei de Vigilància Epidemiològica Territorial de referència de la persona atesa en el moment en què es constati un resultat positiu en laboratoris clínics homologats (veure Annex 7 del [Procediment d'actuació enfront de casos d'infecció pel nou coronavirus SARS-CoV-2](#)) per a la realització de PCR per a SARS\_CoV-2. En coordinació amb la Societat Catalana de Pediatria es faran arribar les instruccions als pediatres que exerceixen a l'àmbit privat.

La persona o la família del/de la menor rebrà el **resultat**, si és negatiu, a través de l'aplicació La Meva Salut i/o a través d'una trucada des del centre sanitari. En el cas de què sigui positiu es comunicarà a través d'un professional sanitari.

Quan un professional docent o no docent del centre educatiu rep un resultat positiu cal que ho comuniqui al **Servei de Prevenció de Riscos Laborals** corresponent.

En qualsevol cas, quan la **PCR sigui positiva**, es rebrà l'alerta al Servei de Vigilància Epidemiològica territorial a través del programa "COVID Contacts" i aquesta ho posarà en coneixement del Servei Territorial d'Educació i, seguidament, de la direcció del centre educatiu i se li comunicaran les primeres mesures a prendre, així com el plantejament per fer l'estudi del cas en el centre educatiu.

També s'establirà una coordinació estreta entre el Servei de Vigilància Epidemiològica territorial i el Servei Territorial d'Educació que permetrà que el centre rebi els resultats amb celeritat en cas que la **PCR sigui negativa**.



La comunicació entre els Serveis Territorials d'Educació i Salut Pública garantirà la coordinació fluida, en última instància, entre el centre educatiu i el Servei de Vigilància Epidemiològica encarregats de l'estratègia de control de brot que pot incloure, en determinats casos, el tancament total o parcial del centre educatiu. **En qualsevol cas, l'escalada de decisions en relació amb el tancament de l'activitat presencial del centre educatiu serà el resultat de la valoració, sobre el terreny, per part de l'autoritat sanitària en coordinació amb l'autoritat educativa.**

Sempre que es produeixi un cas positiu es comunicarà a l'Ajuntament corresponent a través dels Serveis Territorials d'Educació.

De manera orientativa, els elements de decisió per a establir quarantenes i/o, si escau, tancaments parcials o total del centre serien:

- **Cas positiu en un o més membres d'un grup de convivència estable** → tot el grup de convivència estable té consideració de contacte estret, per tant s'hauria de recomanar la quarantena de tot el grup de convivència, durant 14 dies després del darrer contacte amb el cas, amb vigilància d'aparició de nous casos. Per tant, es produirà la interrupció de l'activitat lectiva presencial per a aquest grup. Es farà un test PCR a tots els membres del grup de convivència estable que siguin contacte estret d'un cas diagnosticat. **Un resultat negatiu d'aquest test als contactes no eximeix de la necessitat de mantenir la quarantena durant els 14 dies que dura el període màxim d'incubació.**

- **Cas positiu en dos membres no convivents que pertanyen a dos grups de convivència diferents d'un mateix espai (un edifici, un torn, una ala d'un edifici...)** → tot el grup de convivència estable pot tenir consideració de contacte estret, per tant, i depenent de la valoració de vigilància epidemiològica, es podria recomanar la quarantena dels grups de convivència d'aquell espai, durant 14 dies després del darrer contacte amb el cas, amb vigilància d'aparició de nous casos. Per tant, es produirà la interrupció de l'activitat lectiva presencial en l'espai afectat, també durant 14 dies. Es farà un test PCR a tots els membres del grup de convivència estable que siguin contacte estret d'un cas diagnosticat. **Un resultat negatiu d'aquest test als contactes no eximeix de la necessitat de mantenir la quarantena durant els 14 dies que dura el període màxim d'incubació.**

- **Cas positiu en dos o més membres no convivents que pertanyen a grups de convivència en diferents espais** → tot el grup de convivència estable té consideració de contacte estret, per tant s'hauria de plantejar la quarantena dels grups de convivència afectats, durant 14 dies després del darrer contacte amb el cas, amb vigilància d'aparició de nous casos. A més, és podria plantejar la interrupció de l'activitat presencial del centre

educatiu, també durant 14 dies. Es farà un test PCR a tots els membres del grup de convivència estable que siguin contacte estret d'un cas diagnosticat. **Un resultat negatiu d'aquest test als contactes no eximeix de la necessitat de mantenir la quarantena durant els 14 dies que dura el període màxim d'incubació.**

10

En el marc de la cerca activa de casos, es realitzarà un test PCR a tots els membres dels grups de convivència estable que siguin contacte estret d'un cas diagnosticat. **Un resultat negatiu d'aquest test no eximeix de la necessitat de mantenir la quarantena durant els 14 dies que dura el període màxim d'incubació.**

En qualsevol dels casos, en funció dels resultats de l'estudi de cas dirigit per l'autoritat sanitària, aquesta pot decidir ampliar l'estratègia de cerca activa de casos mitjançant test microbiològics més enllà dels grups de convivència on s'hagin detectat casos.

Les persones que ja han tingut una infecció per SARS-CoV-2 confirmada per PCR als **6 mesos anteriors**, estaran exempts de fer quarantena.

## RETORN AL CENTRE EDUCATIU

En el cas que la PCR hagi estat negativa o no hagi estat necessari realitzar-la, la persona es podrà reincorporar un cop hagi cedit la simptomatologia seguint les recomanacions del [document de no assistència al centre educatiu per malaltia transmissible](#). De manera general, els infants es podran reincorporar quan faci 24 hores que es troben sense febre.

Si la PCR ha confirmat la COVID-19, la persona no ha requerit ingrés hospitalari, ha estat atesa a l'atenció primària i s'ha indicat aïllament domiciliari, seguint les recomanacions de l'OMS, l'aïllament es mantindrà durant almenys 10 dies des de l'inici dels símptomes i fins que hagin transcorregut almenys 72 hores des de la resolució dels símptomes. **No serà necessària la realització d'una PCR de control.**

En cap dels supòsits anteriors caldrà disposar d'un certificat mèdic per a la reincorporació a l'escola o a l'institut.

## VINCLE AMB ATENCIÓ PRIMÀRIA

Les infermeres de referència dels centres educatius (les infermeres que ja són referents als centres educatius per a temes de salut, ja sigui en el marc del programa Salut i Escola o en el programa de vacunacions) seran les professionals encarregades de resoldre o vehicular tots els dubtes relatius a la COVID-19 que sorgeixin als centres educatius. La direcció de cada centre educatiu disposarà d'un telèfon i/o adreça de contacte de la infermera referent. Les infermeres rebran una formació complementària en tots els aspectes relacionats amb la COVID-19 i els protocols de l'àmbit educatiu per part de l'Agència de Salut Pública de Catalunya. Així mateix, tant els centres educatius com les seves infermeres de referència disposaran d'un telèfon i adreça electrònica de contacte de la pròpia Agència de Salut Pública de Catalunya per a traslladar-hi les qüestions que hagin quedat pendents de resoldre.

## FORMACIÓ

Abans de l'inici del curs escolar s'impartirà una formació sobre el protocol d'actuació en relació al COVID-19 a l'àmbit educatiu a totes les infermeres referents de centres educatius. Des de l'Agència de Salut Pública de Catalunya també es farà una formació a distància a totes les direccions dels centres educatius per explicar les mesures de protecció davant la COVID-19 i els detalls del protocol davant de possibles casos d'infecció per SARS-CoV-2, tant entre l'alumnat com entre els professionals docents i no docents dels centres educatius. Després de les formacions es facilitarà tot el material utilitzat per tal que el puguin fer servir a l'hora de traslladar la informació rebuda als equips respectius.

## ACTUACIÓ EN CAS DE GERMANS I/O FAMILIARS D'UN CAS

Els germans o familiars convivents d'un cas sospitós (aquell en què s'ha realitzat PCR i s'està a l'espera dels resultats) han de quedar-se casa fins a conèixer el resultat. Si el resultat és negatiu, poden reincorporar-se al centre educatiu.

En el cas de confirmació d'infecció (PCR positiva), els germans o familiars que són contactes estrets han de fer quarantena durant 14 dies i, en el marc de la cerca activa de casos, es

realitzarà un PCR a aquests germans o altres familiars convivents. **Un resultat negatiu d'aquest test als contactes no exigeix de la necessitat de mantenir la quarantena en els convivents durant els 14 dies que dura el període màxim d'incubació.**

En qualsevol cas, **no està indicat l'aïllament preventiu de les persones que integren el grup de convivència estable dels germans o familiars del cas** en el moment de fer-los la PCR en el marc de la cerca activa de contactes. En el cas que es confirmés la positivitat en aquests test, s'establiran les mesures oportunes en els grups de convivència dels germans o familiars convivents.

12

## GESTIÓ DE CASOS DEL PERSONAL DEL CENTRE EDUCATIU

La gestió d'un cas sospitós en el personal del centre educatiu segueix, en línies generals, l'esquema mostrat i el/la director/a del centre utilitzarà l'aplicatiu TRAÇACOVID per fer el seguiment i les comunicacions internes corresponents de cada cas. La persona que presenti simptomatologia compatible amb la COVID-19 (veure taula de símptomes) s'haurà de col·locar una mascareta quirúrgica si no la duu posada, haurà d'abandonar el centre i posar-se en contacte amb el seu centre d'atenció primària el més ràpidament possible.

En el cas que l'equip sanitari que l'atengui decideixi realitzar-li la PCR per a SARS-CoV-2, haurà de romandre al domicili en quarantena fins a conèixer els resultats. Es prioritzarà la realització ràpida d'aquesta prova que hauria de realitzar-se, en la mesura del possible, en les primeres 24 hores des de l'inici dels símptomes.

Els gestors COVID-19, tant els del CAP com dels Serveis de Vigilància Epidemiològica, faran l'estudi de contactes de la persona docent tal com s'ha explicat anteriorment, li explicarà el procediment a seguir i li indicarà els passos a realitzar si necessita agafar la baixa laboral. Cal que la persona docent es posi en contacte amb el **Servei de Prevenció de Riscos Laborals** (SPRL) corresponent per tal de comunicar la seva situació d'aïllament i des del servei es puguin anar preparant les accions oportunes per si es tractés d'un cas positiu.

Si la **PCR és negativa**, el/la professional es podrà reincorporar al centre educatiu un cop s'hagi recuperat del quadre clínic i hagi passat almenys 24 hores sense febre i/o altres símptomes.

Si la **PCR és positiva**, el Servei de Vigilància Epidemiològica territorial i el SPRL es coordinaran per tal de posar en marxa l'aïllament dels contactes estrets, tal com indica la [Guia d'actuació i col·laboració dels serveis de prevenció de riscos laborals per fer front a la pandèmia de COVID-19](#).

## COM FUNCIONA EL TRAÇACOVID?

13

A partir del moment en què el/la director/a d'un centre docent rep la informació que una persona usuària i/o vinculada al seu centre (alumnes, personal PAS/docent del centre, personal proveïdor de serveis) té simptomatologia compatible amb la COVID-19 i que, d'acord amb la valoració clínica del seu Centre d'Atenció Primària (CAP) se li ha fet una PCR, anirà introduint al TRAÇACOVID dos tipus de dades:

1. Casos: dades d'identificació de la persona, dades referents a la prova PCR (data en què s'ha fet la PCR i data i resultat de la prova), així com la data d'alta (moment en què la persona retorna al centre), per tal de fer-ne el seguiment i les comunicacions necessàries.
2. Dades globals: nombre de grups en quarantena, nombre d'alumnes confinats, nombre de docents confinats i nombre d'altres professionals confinats.

Els Serveis Centrals d'Educació, els Serveis Territorials d'Educació, la Inspecció d'Educació i Salut Pública rebran diàriament (dos cops al dia) una actualització de les dades emplenades pels centres educatius.

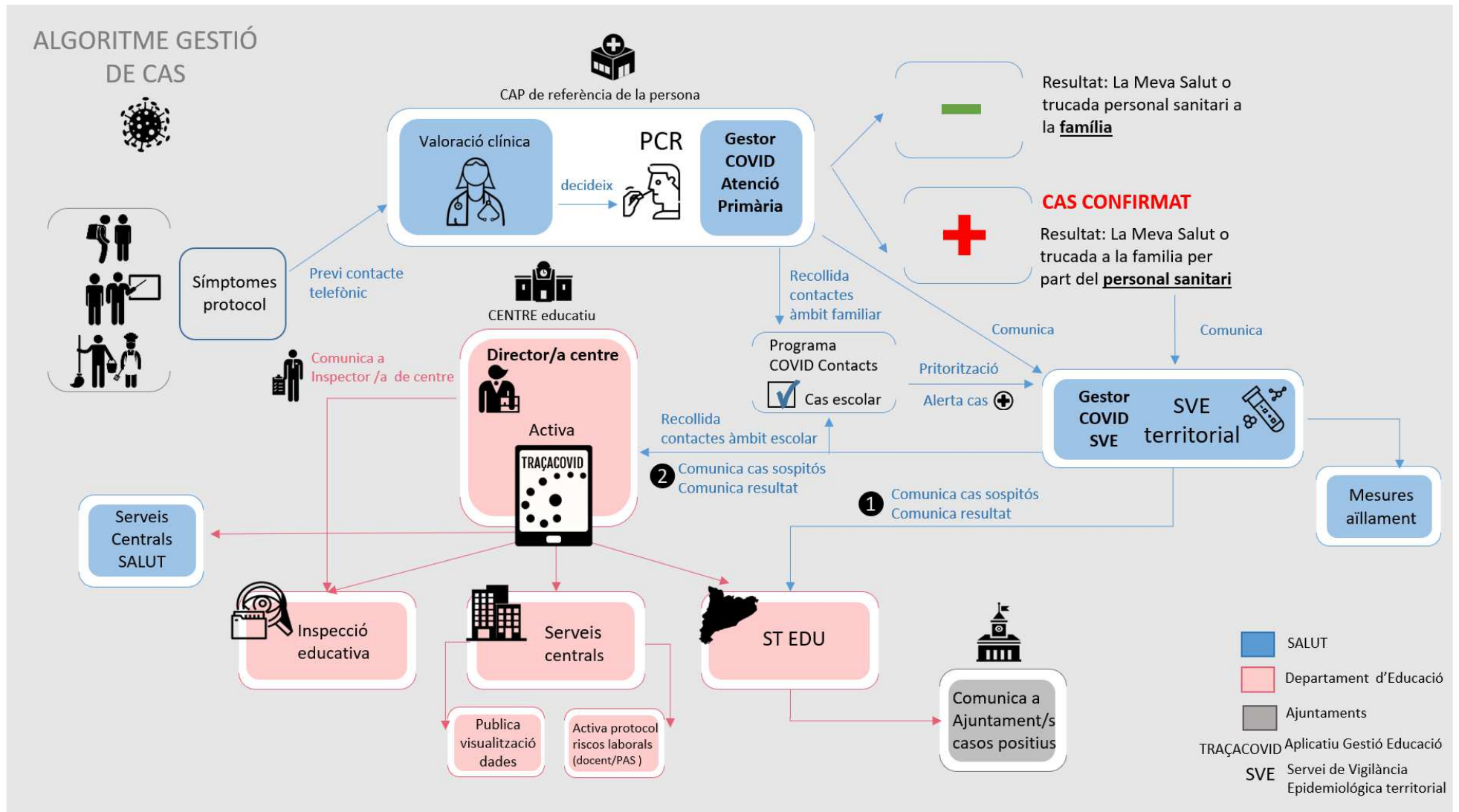
La informació que engega el procés de registre d'un cas al TRAÇACOVID la pot rebre el/la director/a del centre educatiu directament de l'afectat; de la família de l'afectat; del gestor COVID del CAP o del Servei de Vigilància Epidemiològica territorial (SVE); o el Servei Territorial del Departament d'Educació.

El/la director/a del centre educatiu també serà la persona encarregada de comunicar a la persona que presenta símptomes compatibles amb la COVID-19 mentre està present al centre docent de la necessitat d'anar a casa i de trucar al seu CAP per tal que Salut n'estigui al cas, així com d'actualitzar les dades relatives a cada cas en el moment en què disposi de nova informació.

---

## INDICADORS BÀSICS DE SEGUIMENT SETMANAL

- Nombre d'alumnes escolaritzats
- Nombre de casos sospitosos (i Percentatge sobre els alumnes escolaritzats)
- Nombre de casos confirmats (i Percentatges sobre alumnes escolaritzats)
- Nombre de brots detectats (i, d'aquests, en quants el cas índex és un infant)
- Mitjana de casos per brot (mínim i màxim)
- Nombre d'aules en quarantena
- Percentatge de casos sospitosos en què s'ha fet la PCR abans de 48 hores
- Mitjana de contactes estudiats per cas confirmat



Gestió de Casos COVID-19 als Centres Educatius

## ALGORITME DE GESTIÓ DEL CAS

1. Alumnes, personal PAS/docent del centre, personal proveïdor de serveis d'un centre educatiu que presentin símptomes es posaran en contacte telefònic amb el seu CAP de referència per a una valoració clínica.
2. Els professionals sanitaris del CAP de referència decidiran si fer o no una prova PCR.
3. En el cas que, un alumne, personal PAS/docent del centre, personal proveïdor de serveis d'un centre educatiu es realitzi una prova PCR ho haurà d'informar al/a la director/a del centre educatiu. El/La director/a de centre educatiu activa el TRAÇACOVID.
4. El/la director/a de centre educatiu ho comunica al/la inspector/a de centre.
5. El TRAÇACOVID envia una alerta a serveis centrals, serveis territorials, inspecció educativa i serveis centrals de Salut Pública.
6. El gestor COVID del CAP comença la recollida de contactes de l'àmbit familiar que introduirà al programa "COVID Contacts" i ho registrarà com a "cas escolar".
7. El gestor COVID del Servei de Vigilància Epidemiològica territorial prioritzarà el cas.
8. El gestor COVID del Servei de Vigilància Epidemiològica territorial comunica el cas sospitós al Servei Territorial d'Educació
9. El gestor COVID del Servei de Vigilància Epidemiològica territorial comunica el cas sospitós al centre educatiu i recull els contactes estrets del grup de convivència estable del cas sospitós.
10. El/La director/a de centre educatiu verifica que el cas estigui registrat al TRAÇACOVID, si no ho està, introdueix les dades al TRAÇACOVID.
11. Si el resultat de la PCR és negatiu, la persona afectada o la família rebrà la informació a través del programa La Meva Salut o d'una trucada del personal sanitari.
12. Alumnes, personal PAS/docent del centre, personal proveïdor de serveis d'un centre educatiu informen del resultat negatiu al director/a del centre educatiu. En qualsevol cas, el Servei de Vigilància Epidemiològica territorial comunica el resultat de la prova als Serveis Territorials d'Educació i aquests al centre educatiu.
13. El/la director/a de centre educatiu registra el resultat negatiu al TRAÇACOVID.
14. El TRAÇACOVID envia una alerta a serveis centrals, serveis territorials, inspecció educativa i serveis centrals de Salut Pública.
15. Si el resultat de la PCR és positiu, la persona afectada o la família rebrà la informació a través del programa La Meva Salut o d'una trucada del personal sanitari.



16. Alumnes, personal PAS/docent del centre, personal proveïdor de serveis d'un centre educatiu informen del resultat positiu al/a la director/a del centre educatiu. En qualsevol cas, el gestor COVID comunica el resultat de la prova als Serveis Territorials d'Educació i al centre educatiu.
17. El/La director/a de centre educatiu registra el resultat positiu al TRAÇACOVID.
18. El TRAÇACOVID envia una alerta a serveis centrals, serveis territorials, inspecció d'Educació i serveis centrals de Salut Pública.
19. Els serveis centrals d'Educació publiquen la visualització de dades de casos escolar per municipi.
20. El gestor COVID del Servei de Vigilància Epidemiològica territorial comunica el resultat positiu al Servei territorial d'Educació.,
21. El Servei Territorial d'Educació informa a/ls l'Ajuntament/s del cas positiu.
22. El gestor COVID del Servei de Vigilància Epidemiològica territorial comunica el resultat al centre educatiu.
23. El Servei de Vigilància Epidemiològica territorial pren les mesures d'aïllament i les comunica al centre educatiu i als Serveis Territorials del Departament d'Educació